

## ÉDITO

### Fin d'année : Synthèse et préparation de 2014

Le mois de novembre a été riche en conférences, présentations, communication, et a aussi été pour IÉS l'occasion de lancer son appel à souscription.

Nous avons voulu accompagner cet appel à souscription par une refonte de nos moyens de communication externe pour plus de visibilité avec l'utilisation des moyens modernes liés aux réseaux sociaux, mais aussi interne avec la journée des accompagnateurs, le catalogue des produits des entreprises que nous finançons.

Pour cette communication, chaque membre d'IÉS peut et doit relayer le message de l'économie sociale et solidaire. Vous avez dû recevoir une information pour souscrire et faire souscrire vos amis pour réussir notre premier objectif de 2014 : collecter 500 000€.

Parmi les grands objectifs de 2014, figure aussi et toujours le support aux équipes locales, la création de nouveaux groupes locaux (Lot, Tarn-et-Garonne, Gers), la relance de la commission finances (nouvelles sources de financement, placements, nouveaux types d'entreprises et/ou moyens de les financer, etc.).

Enfin, je voudrais aussi profiter de cette lettre pour souhaiter à chacun-e d'entre vous de très bonnes fêtes de fin d'année. Qu'elles soient pour vous l'occasion de se ressourcer et de démarrer une nouvelle année 2014 en pleine forme, prêt-es à relever tous les défis qui nous attendent.

Bien solidairement

**Bruno FIEUX, Président d'IÉS**

## Au Compteur

- 745 coopérateurs (51 personnes morales)
- 1 082 012 € de capital
- 72 entreprises financées depuis 15 ans
- 764 emplois portés par les 46 entreprises actuellement accompagnées
- 84 porteurs de projet accueillis en 2013

## Préparation de l'année 2014

### Une présence renforcée aux événements organisés sur l'ensemble du territoire régional !

Le mois de novembre est dense pour les structures de l'Economie Sociale et Solidaire et IÉS. Entre la **Semaine de la Finance Solidaire** et le **Mois de l'ESS**, nous avons participé à une vingtaine d'événements grâce à la mobilisation de nombreux coopérateurs et coopératrices. L'occasion pour IÉS de sensibiliser de nouveaux coopérateurs, de rencontrer des personnes porteuses de projets, d'initier et de développer des partenariats.

Ce mois s'est poursuivi par les événements associant le **Plan Entreprendre** (Salon de l'Entreprise, MID'INVEST, Quinzaine régionale de la transmission reprise). L'occasion pour nous de renforcer notre identification au sein du réseau des structures d'aide à la création et au développement d'entreprises.

### Et l'appel à souscription dans tout ça ? Son lancement officiel et les perspectives ...

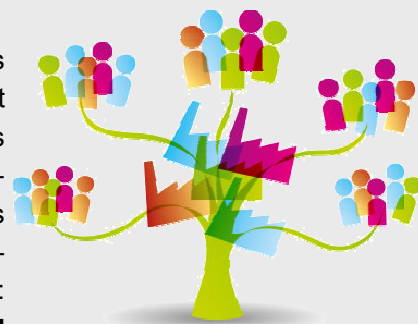
Comme vous le savez, l'appel à souscription a été lancé au Conseil Régional Midi-Pyrénées en présence de Françoise Dedieu-Casties, le 4 décembre dernier. Cette conférence de presse a permis d'officialiser notre démarche de développement. En Aveyron, les coopérateurs et les coopératrices ont décliné la Conférence de Presse sur leur territoire : l'occasion de renforcer notre implantation locale !

### Un effort soutenu de communication : un dossier de presse, un flyer IÉS, une présence sur les réseaux sociaux ...

Un nouveau flyer « IÉS, j'investis écosolidaire et vous ? », un kit outil numérique à l'attention des coopérateurs et des coopératrices sont prêts à être diffusés très largement. Nous sommes maintenant sur les réseaux sociaux : dès à présent, **IÉS vous attend**

**sur SCOOP IT, Twitter, Facebook, Viadeo et Linked'in ...**

**N'hésitez pas à relayer l'information auprès de vos territoires et de vos réseaux !**



Les dernières entreprises financées



LA BATISSE

En Aveyron la Bâtisse réunit 8 entreprises artisanales

Le 27 Novembre a eu lieu à MILLAU la signature de la convention avec la coopérative La Bâtisse en présence des représentant-es locaux d'IÉS. La Bâtisse est une coopérative créée le 4 janvier 2013 par 8 entreprises artisanales. L'objectif est de proposer un package complet incluant tous les corps de métier pour la construction de maisons individuelles neuves et les travaux de rénovation. Cet objectif devrait permettre d'aborder le marché du "Clés en main" réservé d'ordinaire aux promoteurs immobiliers en s'affranchissant du système de « prédation » de ces derniers sur les petites entreprises. Le chiffre d'affaire prévisionnel généré par La Bâtisse sera de 3300 k€ en 2014.



De son côté « La Bâtisse » partage des valeurs communes avec IÉS et apprécie un réseau d'entreprises solidaires, un œil extérieur, une aide pour une organisation plus efficace.

Bon vent à La Bâtisse !

- lÉS apporte 2 000 € en capital et 8 000 € en compte courant.
- lÉS apporte son soutien à La Bâtisse pour plusieurs raisons :
  - La dimension éthique et solidaire du projet
  - La création d'emplois (dont 3 directs et plus de 12 induits)
  - Le développement de l'économie locale, durable et non délocalisable, l'utilisation de matériaux locaux et peu carbonés.
  - Le professionnalisme de ce projet, constructions de bâtiments économiques, performants et durables.

- . **Activité** : Coopérative artisanale de Construction regroupant une dizaine d'artisans
- . **Emplois** : 15 emplois
- . **Situation géographique** : Saint georges-de-Luzon (12)
- . **Date du financement** : 27 novembre 2013
- . **Capital** : 2 000 €
- . **Compte courant d'associé** : 8 000 €
- . **Accompagnateurs** : Jean BASTIEN et Yves RICAUD



ETHIC & CHIC

Un accompagnement réussi et ... prolongé

Après avoir accompagné, dès 2008, Christophe, le fondateur d'Ethic et Chic, boutique de commerce équitable de vêtements et chaussures, puis avoir fait confiance au professionnalisme de Shokoufeh et Philippe qui ont pris sa suite en 2010, le temps était venu, début 2013 de clore les cinq ans contractuels d'accompagnement d'IÉS.



Dans ce cas pourquoi continuer l'accompagnement ?

Pas seulement pour l'envie de continuer ce partenariat mais parce qu'un besoin d'investissement était nécessaire.

En effet, l'éclairage devait être amélioré. C'est ainsi qu'un prêt sur deux ans a permis la réalisation des travaux.

Deux emplois pérennes assurent le bon fonctionnement de la boutique.

Nous vous recommandons donc d'aller voir les belles affaires proposées, au 22 rue Peyrolières à Toulouse.

- . **Activité** : commerce de vêtements et chaussures équitables
- . **Emplois** : 4 emplois
- . **Situation géographique** : Toulouse (31)
- . **Date du re-financement** : 5 juillet 2013
- . **Compte courant d'associé** : 6 000 €
- . **Accompagnateurs** : Michel GAZANIOL, Béatrice ESCANDE et Anne-Christine CHENEVIER

Que sont-elles devenues ?

CIMAJ

L'entreprise a trouvé sa vitesse de croisière



**C**rée en 1998 et financée en 2001, l'entreprise de production et de vente de granulés CIMAJ a bien grandi.

Après la tentative avortée d'un projet industriel de production de granulé du coté de MAZAMET avec la Sté NOTICIA comme nouvel associé, Christophe ZAMBLERA et Loïc RUCAY les 2 associés majoritaires de CIMAJ ont repris depuis 4 ans les destinées de la SARL devenue depuis une SAS.



Aujourd'hui la société a élargi son activité en intégrant la distribution de poêles à accumulation avec des partenaires de qualité comme l'autrichien RICA, le suédois CONTURA et l'italien RAVELLI acquérant ainsi avec la vente de granulé une meilleure maîtrise dans ce secteur.

Christophe ZAMBLERA connaît bien la filière bois ! Administrateur du SNPGB, syndicat national des producteurs de bois, il assure des cours à l'université Paul Sabatier (Annexe de Tarbes) dans ce domaine. Avec 13 salariés dont 4 commerciaux, la SAS CIMAJ a trouvé sa vitesse de croisière sur un marché local porteur.

LA VIE D'IES

Des nouveautés pour les coopérateurs et les entreprises !

Les rencontres régionales de l'accompagnement :

On innove dans le parcours des accompagnateurs et des accompagnatrices par l'organisation de Deux Journées Régionales de l'Accompagnement par an !

En parallèle des réunions départementales régulièrement organisées par chaque groupe local, ces rendez-vous annuels sont l'occasion de se connaître, d'échanger entre groupes locaux et de comparer nos pratiques dans un esprit convivial et de formation collective.

Le 30 novembre 2013, la première journée a rassemblé une trentaine de coopérateurs et de coopératrices autour des thématiques suivantes :

les caractéristiques d'un accompagnement réussi et les difficultés rencontrées

- l'évolution et le devenir des investissements
- l'accompagnement à lés : droits et exigences
- le collectif et la méthode lés au service de l'accompagnement
- les procédures et actions mises en œuvre en 2014

Témoignages, débats et échanges ont permis de questionner nos pratiques et nos outils, de partager nos expériences et nos compétences, de croiser nos regards et nos attentes pour faire évoluer notre accompagnement.

La prochaine journée aura lieu le 5 avril.

Le E-Catalogue :

Vous voulez connaître les produits et les services des entreprises qu'lés a soutenus depuis sa création : n'attendez plus ! L'outil « E-Catalogue » est fait pour vous ...

A destination de tous les coopérateurs, entrepreneurs, son objectif est de créer du lien entre les entrepreneurs et de rendre visible leur offre auprès des coopérateurs d'lés. Il est aussi l'occasion de donner des informations sur les nouvelles entreprises et les produits qu'elles fournissent.

Un cadeau pour Noel, la nouvelle année, un anniversaire, une naissance ou tout simplement pour faire plaisir : pensez au E-Catalogue.



## La vie des groupes locaux

### LE GROUPE ARIEGE (09)

L'activité du groupe a repris avec **deux nouveaux membres coopérateurs**.

Nous avons été présents à de nombreux événements ariégeois : **la Quinzaine de la reprise et la transmission d'entreprises**, le Marché aux initiatives, **la Foire Ariège en bio**, les **Etas généraux de l'économie solidaire** à Foix.

**L'entreprise Pyrène automation**, poursuit son activité, avec un carnet de commande bien rempli et embauche un nouveau salarié. **Un accompagnateur du groupe suivra bientôt l'entreprise Futaine.**

\*\*\*

### NOTRE PRESENCE DANS LE LOT (82)

Les acteurs de l'ESS du Lot organisaient pendant le mois de Novembre trois forums. **Le premier à Assier** portait sur la valorisation des territoires, **le second à Gourdon** proposait un débat à partir du film *Bonheur National Brut*. **Le troisième à Cahors** a permis des échanges sur **le thème de la monnaie et de la valeur**.

lÉS a pu participer aux deux dernières rencontres qui ont regroupé **à chaque fois une cinquantaine de participants** motivés par l'ESS. Une **dynamique** est lancée et les acteurs locaux se sont dits déterminés à travailler ensemble.

Maison de l'Economie solidaire  
73 chemin mange-pommes  
31520 Ramonville St Agne  
Tél : 05 61 75 12 97 / Fax : 09 82 62 25 30  
permanence@ies.coop / www.ies.coop

L'action IES est labellisée **Finansol**.  
IES est agréée **Entreprise Solidaire**.



IES est soutenue par :



## En Bref

### SOCIOECO.ORG !

**Tout savoir sur l'économie sociale et solidaire** [socioeco.org](http://socioeco.org)  
[Socioeco.org](http://Socioeco.org) est un site de **ressources documentaires** sur l'économie sociale et solidaire. **Véritable bibliothèque** de l'ESS, ce site apporte des éléments de réflexion sur une autre vision de l'économie, sur la richesse, sur la justice sociale, la finance, les monnaies... Il recense la majorité des publications et des initiatives de l'ESS dans le monde en y joignant une fiche explicative. Les initiatives soutenues par IES en Midi-Pyrénées y auraient toute leur place... **Contact : Françoise Wautiez** : [pses-sp@alliance21.org](mailto:pses-sp@alliance21.org)

### LA CLEFE-TOLOSA !

#### Une épargne solidaire pour les femmes



Le **Club Local d'Epargne pour les Femmes qui Entreprennent** (Clefe) est une initiative solidaire créée par **Egalitére**. Il réunit des personnes qui mettent leur épargne en commun pour financer des entreprises locales créées par des femmes, de manière à favoriser l'égalité professionnelle entre les femmes et les hommes. **Labellisés Finansol**, les « **clefe** » sont créés depuis plus de vingt ans par le réseau **Racines**. La singularité du **CLEFE TOLOSA** est de soutenir les initiatives dans le champ de l'Economie Sociale et Solidaire. Il s'agit d'un prêt d'honneur remboursable qui doit consolider les apports personnels de l'entrepreneure.

**Pour participer** et soutenir cette initiative solidaire : [clefe.tolosa@free.fr](mailto:clefe.tolosa@free.fr)

## En direct des commissions

### La commission « Finances »

**lÉS grandit** : cela nous a conduits à lancer un appel à souscription pour **faire face aux besoins de financement d'entreprises solidaires** qui nous contactent. C'est une bonne occasion pour optimiser nos procédures de financement, et **avoir une visibilité encore meilleure** de notre coopérative à moyen terme.

Sous forme d'un forum participatif (**18 coopér'acteur-es inscrits**), de tâches thématiques réalisées par les membres de la Commission et de réunions formelles, **le travail avance vite pour préparer les futures décisions du Conseil d'Administration**.

**L'objectif** : rénover notre stratégie d'investissement dans les entreprises, mettre en place les outils de son suivi à moyen terme, **et s'inscrire dans un modèle économique qui réponde aux enjeux de notre croissance**.

**Sont ainsi étudiés simultanément :**

- **Les modalités d'instruction de l'investissement dans les entreprises ;**
- **Les outils de financement des entreprises ;**
- **Les types de structures qu'lÉS peut financer ;**
- **Le financement de la structure lÉS ;**

**L'actualisation de notre modèle économique à moyen terme.**

Des décisions opérationnelles seront prises prochainement par le Comité de Direction. En Avril, le CA aura à valider la stratégie d'investissement et le modèle économique.

**Ont contribué à ce numéro** : Catherine Baudrouet, Jean Bastien, Jeanne Bellevin, Carine Blanc, Nicole Chincholle, Hervé Delerue, Josette Duffour, Bruno Fieux, Michel Gazaniol, René Guibert, Bruno Langlet, Yves Ricaud.