



Rapport 2022 « Impact social et solidaire d'IÉS »

IÉS raconte l'évaluation de son impact social et solidaire en 2022

L'atelier M.I.S.S. (Mesure d'impact social et solidaire) d'IÉS a établi un **rapport 2021 de la mesure d'impact social**, diffusé largement en juin 2022, en ligne sur le site Internet, présenté aux coopérateurs le 8 octobre 2022 (qui en ont tiré un rapport d'étonnement opportun), envoyé à certains partenaires financiers.

Le travail de l'atelier M.I.S.S., créé en novembre 2019, a pour objet de **vérifier que la thèse d'impact d'IÉS** (voir ci-après) est bien respectée, en posant des **questions évaluatives**, en définissant des **indicateurs** et en mettant en évidence les **moyens** mis en œuvre et les **résultats** obtenus, pour les quatre questions évaluatives suivantes :

- IÉS a un impact sur les entreprises financées,
- IÉS a un impact sur les coopérateurs,
- IÉS a un impact sur les territoires et la société,
- IÉS entreprises financées ont un impact sur les territoires et la société.

Le rapport 2021 était un **premier exercice** destiné à être pérennisé, reproduit chaque année (si possible en étant amélioré par des données de plus en plus pertinentes et affinées), intégré à terme dans le rapport de gestion à part entière.

Le présent rapport 2022 apporte des **nouveautés** par rapport à celui de 2021 :

- des **retours de 20 entreprises** accompagnées sur l'impact d'IÉS pour elles,
- une matrice plus fine des **indicateurs de moyens et résultats**,
- une **typologie des entreprises** accompagnées.

L'atelier M.I.S.S., constitué de coopérateurs bénévoles et de la directrice opérationnelle, salariée, vise l'excellence de la pratique d'évaluation d'impact social, c'est-à-dire la réponse aux attentes des financeurs et des coopérateurs d'IÉS, et l'anticipation de leurs demandes prochaines ...

C'est ainsi qu'IÉS sera mis en avant comme acteur-clé de l'ESS en Occitanie.

Certaines données sont en cours de collecte et certains indicateurs sont **en cours de réflexion** dans les domaines suivants :

- l'accueil de nouveaux coopérateurs et bénévoles en mettant en avant ce qu'IÉS est susceptible de leur apporter,
- l'enregistrement du temps bénévole (engagé début 2023),
- le recueil des compétences bénévoles (actuelles et potentielles pour alimenter le vivier actif d'IÉS),
- le questionnement de nos partenaires sur leur perception des actions d'IÉS,
- la participation à la dynamique locale et la reconnaissance d'IÉS sur les territoires locaux ...

Les objectifs du rapport 2022- Impact social et solidaire d'IÉS :

L'objectif de la démarche d'évaluation d'impact social et sociétal est de **mesurer, valoriser, développer et améliorer l'impact d'IÉS sur le territoire**, aussi **d'intégrer les résultats de l'évaluation dans la stratégie et les pratiques de l'entreprise IÉS**.

La raison d'être d'IÉS

" Le financement et l'engagement citoyens en Occitanie, au service de la transformation vers une économie équitable, porteuse d'emplois et respectueuses de l'environnement "

La charte fondatrice d'IÉS

" Nous nous associons dans le pluralisme et la diversité pour fonder une société coopérative de financement local sous le nom de « **Initiatives pour une économie Solidaire** » "

Extraits de la charte fondatrice d'IÉS

Promouvoir une économie qui recherche solidarité et cohésion sociale en mettant l'utilité sociale avant le profit individuel, par le soutien :

- aux innovations dans les activités et les productions
- à la création d'emplois locaux
- aux innovations dans les formes de financements
- aux innovations dans les modes de fonctionnement
- à la création de solidarités de proximité
- au développement d'une citoyenneté économique

Cette charte se décline en **principes coopératifs** et en **valeurs** (décrites dans nos statuts).

Ces **fondamentaux d'IÉS** sont reconnus par :

- l'**agrément ESUS** (Entreprise Solidaire d'Utilité Sociale),
- le **label Finansol** (FAIR),
- les **nombreux partenariats**, y compris les sociétaires personnes morales (dont des entreprises, des communes, etc.), également sous forme de dispositifs innovants de financement mis en place depuis 2022 (fonds ISO sur le Grand Toulouse, expérimentation avec le Conseil départemental du Lot-et-Garonne),
- les **co-financeurs** des projets d'entreprises : le réseau Initiatives porté par les CCI de chaque département, le Réseau Entreprendre, France Active, l'URSCOP, la BPI, les banques (Crédit Agricole, Caisse d'Epargne, La Nef, le Crédit Coopératif), Wiseed, les Business Angels, les agences EDF Une Rivière Un Territoire, les collectivités (Région Occitanie, Métropoles de Toulouse et de Montpellier, des communautés d'agglomération).

En déclinaison des fondamentaux, les **critères d'éligibilité** pour les entreprises financées et accompagnées par IÉS sont :

Utilité sociale et création d'emplois

Ancrage territorial

Utilité environnementale

Gouvernance et gestion solidaires

Maturité économique

Les **72 entreprises en portefeuille** ont été classées suivant une **typologie** combinant les principes de l'ESS (Economie Sociale et Solidaire), ceux de la RSE (Responsabilité Sociétale de l'Entreprise) ainsi que les ODD (17 Objectifs de Développement Durable des Nations Unies).

Ainsi, en fonction des enjeux des 3 sphères du Développement Durable, **huit types d'entreprises** ont été identifiés :

- Type 1 La création d'emplois et d'activités sur le territoire
- Type 2 La transition énergétique
- Type 3 La transition agricole et alimentaire
- Type 4 La transition biodiversité et océans
- Type 5 La transition économie circulaire
- Type 6 L'utilité sociale- solidarité de proximité
- Type 7 L'utilité sociale- insertion et lutte contre les exclusions et les inégalités
- Type 8 L'ancrage territorial et l'utilité sociétale

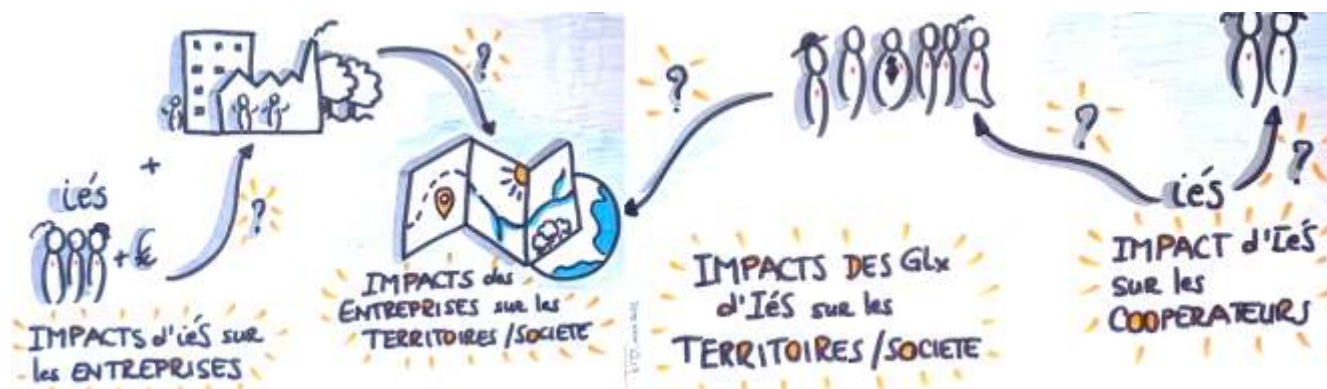
Ce classement est interne à l'ÉS, il permet d'élargir le point de vue « développement durable », en mettant en évidence les **enjeux portés par toutes les transitions**, mieux calés avec la charte d'ÉS.

La thèse d'impact d'ÉS

« **l'ÉS finance des entreprises à plus-value sociale et environnementale en Occitanie, en impliquant les citoyens dans l'économie locale pour le développement des emplois** »

Les quatre **questions évaluatives** déclinant de la thèse d'impact sont :

- l'ÉS a-t-elle un impact sur les entreprises financées ?
- l'ÉS a-t-elle un impact sur ses coopérateurs ?
- Les GLx (groupes locaux) d'ÉS ont-ils un impact sur les territoires et la société ?
- Les entreprises financées par l'ÉS ont-elles un impact sur les territoires et la société ?



Ce qui ressort globalement de la **collecte des données 2022** :

l'ÉS porte 3 emplois directs.
En 2022, l'ÉS soutient **680 emplois dans les 72 entreprises** en portefeuille, financées et accompagnées.
En considérant les nouvelles entreprises financées,
l'ÉS a soutenu 166 entreprises depuis 25 ans en Occitanie, en y investissant **3,5 millions d'euros**.

1. Comment ont été définis les indicateurs :

Pour affiner les résultats, ont été définis **21 Indicateurs quantitatifs et qualitatifs répartis en 3 catégories** :

- de **Moyens** mis en œuvre (**M**)
- de **Résultats** opérationnels (**R**)
- d'**Impact** à moyen et long terme (**I**)

Les indicateurs permettent d'apporter des **éléments de réponse** aux quatre questions évaluatives et démontrent comment l'ÉS interagit avec les trois **dimensions du Développement Durable** (Economique (**Eco**), Environnemental (**Env**) et Social/Sociétal (**Soc**)).

Ils sont présentés dans la **matrice** ci-après (version simplifiée, la version complète est fournie en annexe).

N° indicateur	DOMAINE	LIBELLE	Type	Dév. Durable
1	ESS	% Entreprises de l'ESS (loi Hamon) ou Label ESUS	M	Soc
2	Réussite de l'entreprise	Nombre d'emplois créés ou sauvegardés	R	Soc
3		Taux de pérennité à 3 ans	R	Eco
4		Taux de pérennité à 5 ans	R	Eco
5	Qualité Instruction et Accompagnement	Taux de satisfaction (Enquête ponctuelle après signature convention de financement) Qualité de l'instruction	R	Global
6		Taux de satisfaction (Enquête ponctuelle après 3 ans) Qualité de l'accompagnement	R	Global
7		Taux de satisfaction (Enquête à la sortie)	R	Global
8	Investissements	Montant des nouvelles parts sociales souscrites	R	Soc
9	Coopér'acteurs bénévoles	Nbre d'heures en Instruction et Accompagnement	M	Global
10		Nbre d'heures- Participation au travail collectif l'ÉS	M	Global
11		Nbre d'heures et de participants pour des formations proposées par l'ÉS	M	Global
12	Groupes locaux sur leur territoire	Portefeuille territorialisé par département	M	Global
13		Nombre de Partenariats en cours sur le territoire	M	Global
14	Contribution au Développement Durable du territoire (Nombre d'entreprises en portefeuille)	1- Création d'emplois et d'activités sur le territoire	I	Eco
15		2- Transition Energétique	I	Env
16		3- Transition Agricole et Alimentaire	I	Env
17		4- Transition Biodiversité et Océans	I	Env
18		5- Transition Economie Circulaire	I	Env
19		6- Utilité Sociale- solidarité de proximité	I	Soc
20		7- Utilité Sociale- insertion et lutte contre les exclusions et les inégalités	I	Soc
21		8- Ancre Territorial, Utilité Sociétale	I	Soc

Des résultats détaillés sont présentés, **pour les données 2022 disponibles**, dans les chapitres suivants, correspondant aux quatre questions évaluatives.

2. lÉS a un impact sur les entreprises financées !

Les Moyens mis en œuvre en 2022 :

- Nos forces vives au bénéfice des entreprises (Notre avantage concurrentiel !) :

- **Plus de 90 bénévoles actifs**, répartis sur l'ensemble de l'Occitanie, chargés d'une part de l'accueil des entreprises, de l'instruction des demandes de financement et de l'accompagnement des chefs d'entreprises pendant toute la durée de l'engagement financier d'lÉS (5 à 7 ans), d'autre part de l'implication d'lÉS dans le paysage économique local, enfin de la gouvernance de l'entreprise lÉS.
- **25 bénévoles coopérateurs supplémentaires formés** en 2022 à l'instruction, à l'accompagnement, à la gestion des entreprises en difficulté (cinq sessions, menées par deux formateurs, soit **66,5 heures de formation** dispensées en interne).
- **Un outil d'enregistrement du temps bénévole** élaboré début 2023 ... qui donnera des informations assez précises pour le prochain rapport, notamment pour le nombre d'heures en Instruction et Accompagnement auprès des entreprises en portefeuille
- **112 projets accueillis** par la permanence et les groupes locaux
- **12 nouvelles entreprises** financées et accompagnées à la suite de l'instruction
- **10 comités d'engagement**, dans lesquels ont siégé 78 coopérateurs-séances, 31 instructeurs présents ainsi que les partenaires du territoire : SOCODEN, France Active, La NeF, le Crédit Coopératif, la Banque Populaire, la Caisse d'Épargne.
- **Trois salariées (2,7 ETP)**, basées à Ramonville (31) et Montpellier (34), en soutien aux bénévoles.

- Notre mode de financement des entreprises :

- **Effet levier** : l'apport d'lÉS fait **effet levier** puisque chaque engagement d'lÉS est adossé à un ou plusieurs **cofinancements** (pour 2022 les partenaires financiers sont le réseau Initiatives porté par les CCI de chaque département, Wiseed, Réseau Entreprendre, France Active, la BPI, l'URSCOP, des banques (Crédit Agricole, Caisse d'Épargne, La NeF, le Crédit Coopératif), des collectivités, des Business Angels.
Plus de la moitié des entreprises accompagnées ayant répondu au questionnaire 2022 confirment qu'lÉS a un effet levier¹.

Les Résultats opérationnels 2022 :

- **Nombre d'emplois** créés ou sauvegardés : **42 emplois**
- **Taux de pérennité des entreprises** : 90% à 3 et 70 % à 5 ans
- Satisfaction des 20 entreprises ayant répondu, en 2022, au sondage sur l'**instruction** et l'**accompagnement** (conformément à la matrice, les indicateurs de qualité de l'instruction, de qualité de l'accompagnement et de satisfaction de l'entreprise à la sortie sont en cours de réflexion) :
 - 94%** trouvent fluide le processus d'instruction de leur demande de financement
 - 82%** trouvent l'offre financière d'lÉS adaptée à leurs besoins
 - 76%** apprécient la qualité des échanges avec les coopérateurs en accompagnement



¹ Sans indiquer de valeur à cet effet, le tour de table des financeurs provoquant d'office l'émulation des possibles est qualifié d'effet de levier.

Verbatim d'entreprises accompagnées ayant répondu au questionnaire 2022 :

- « Les délais pour l'accompagnement étaient très adaptés. Une fois le dossier accepté, nous avons eu un peu de temps avant de signer la convention définitive et d'avoir le paiement » (Le Lien – 65)
- « Bénévoles compétents et très à l'écoute... Bonne coordination d'ensemble » (La Truitelle – 66)
- « Avec tout le respect dû aux accompagnateur.rice.s, nous avons tellement préparé le montage financier en amont de la sollicitation, et sommes déjà tellement engagés sur tous les fronts éthiques que nous n'avons rien changé depuis l'instruction. Mais cela est fondamental de pouvoir en parler et de recevoir le soutien et l'approbation d'IÉS/ La prise de recul et l'avis extérieur très "financier" est absolument fondamental pour nous imposer de ne jamais oublier l'importance de préserver un modèle économique équilibré. » (Citiz Occitanie)

De plus, IÉS met systématiquement en œuvre, en sortie d'accompagnement, des modalités permettant de **pérenniser l'objet social** de l'entreprise : rachat des parts sociales d'IÉS par l'entreprise, par les salariés/associés, par une autre entreprise de l'ESS, sans diminuer les fonds propres.

3. IÉS a un impact sur ses coopérateurs !

Témoignant de la diffusion des valeurs d'IÉS en Occitanie, 343 nouvelles parts sociales ont été souscrites en 2022 par **29 nouveaux coopérateurs**, s'ajoutant aux 508 parts sociales souscrites par 17 coopérateurs « anciens », ce qui porte à **64 676 €** la collecte brute sur l'année.

Le temps consacré par les coopér'acteurs, bénévoles, au primo-accueil, l'instruction et l'accompagnement des projets sollicitant IÉS est estimé à **2,6 ETP (équivalents-temps-plein) pour l'année**, au bénéfice des 72 entreprises en portefeuille. Une connaissance plus fine des temps répartis entre les différentes étapes d'un projet sera possible en 2023 avec un outil d'enregistrement du temps bénévole en cours de développement.

S'y ajouteront les temps consacrés au travail collectif indispensable au fonctionnement de l'entreprise (non détaillé pour 2022) et celui des formations dispensées en interne pour faire monter en compétence les coopérateurs investis : **66,5 heures de formation** sur l'instruction, l'accompagnement, et la gestion des entreprises en difficulté.

En 2022, IÉS a mis l'accent sur les **témoignages de coopérateurs**, à l'occasion de la préparation des 25 ans et dans le cadre d'une communication externe renforcée. Plusieurs témoignages figurent sur le site Internet et ont été repris dans la **Lettre d'Information**, diffusée tous les deux mois par courriel à l'ensemble des coopérateurs, partenaires et tous les contacts disponibles.



La **parole d'un coopérateur** actif : Jean-Bernard DUBOIS (Coopér'Acteur du Groupe Local IÉS 31) « Il n'y a pas de saison pour l'Economie Sociale et Solidaire, mais certainement c'est en automne qu'elle s'affiche le plus, en de multiples occasions, démontrant par là qu'elle est au cœur de la transformation sociale et environnementale de notre société. Notre coopérative en est une actrice clé sur le territoire régional, et par l'intermédiaire de ses coopérateur.rices actif-ves elle sera présente aux rencontres et événements qui jalonnent cette saison, qui vous sont présentés dans ce numéro. Notez-les et venez rencontrer les autres acteur-ices, partenaires et entrepreneur-es de l'ESS-sphère ! » (IÉS- La Lettre- septembre-octobre 2022 – diffusée le 20 octobre 2022)

En 2022, deux **événements internes** ont été organisés :

- L'université du 2 avril à Couffouleux (Tarn), avec 39 présents
- La rencontre du 8 octobre autour de la raison d'être d'IÉS et de l'évaluation d'impact social, au Périscope, avec 35 présents.

Les **5 réunions de coordination des groupes locaux**, pilotées par une coopératrice en charge de l'Animation Interne, permettant un échange fructueux entre les coopérateurs de tous les territoires, se sont déroulées en Visio. Le relais a été pris par une autre coopératrice à l'automne.

4. Les GLx (groupes locaux) d'IÉS ont un impact sur les territoires et la société !

Les Moyens mis en œuvre :

- 8 groupes locaux sont implantés dans 8 départements de la Région Occitanie, couvrant 12 départements soit 92% du territoire de l'Occitanie, et rassemblant ainsi plus de 120 coopérateurs (des sociétaires actifs sur les territoires).

Les Résultats opérationnels :

- Portefeuille territorialisé :

- Les **entreprises du portefeuille** sont réparties dans **10 départements**, soit 76% du territoire de l'Occitanie,
- La **répartition des investissements** croise la **dynamique économique locale** (Nombre d'entreprises et % du montant dans le portefeuille d'IÉS (entre parenthèses) : 3 entreprises en Ariège (6,2%), 2 entreprises en Aude (3,4%), 2 entreprises en Aveyron (2,2%), 33 entreprises en Haute-Garonne (56,9%), 3 entreprises en Gers (3,6%), 10 entreprises en Hérault (8,1%), 3 entreprises dans le Lot (5,3%), 3 entreprises en Hautes-Pyrénées (4%), 2 entreprises en Pyrénées-Orientales (0,6%), 10 entreprises en Tarn (9,3%), 1 entreprise en Tarn-et-Garonne (0,5%).
- **Nombre de partenariats** en cours sur le territoire : de nombreux partenariats se développent au niveau régional et dans chaque département. Le bilan annuel de la convention de partenariat d'IÉS en Aveyron avec EDF Une Rivière Un Territoire, joint en annexe, en est une illustration. Un travail de recensement le plus exhaustif possible de l'ensemble des partenariats (financiers et non-financiers, d'une grande diversité) est en cours .
- **Des indicateurs sont en cours de réflexion**, pour traduire la répartition entre zone urbaine et zone rurale, l'intégration et la reconnaissance d'IÉS dans les réseaux du territoire, la participation à la dynamique économique du territoire.



La parole d'une représentante de **collectivité territoriale** : Catherine Gaven, Vice-présidente Cohésion et innovation sociales, politique de la ville au Sicoval « *IÉS est un acteur essentiel pour le développement de l'ESS sur notre territoire puisqu'elle contribue à favoriser l'émergence de structures porteuses de sens, souvent innovantes, tout en créant des emplois locaux. Plusieurs projets implantés sur le Sicoval, comme le 100ème Singe, ont pu ainsi être soutenus (..) La coopérative est partenaire historique du Sicoval que nous soutenons depuis sa création en participant à son financement à travers une intervention au capital et une subvention annuelle de fonctionnement.* »

5. Les entreprises financées par lÉS ont un impact sur les territoires et la société !

Les Moyens mis en œuvre :

Des indicateurs sont en cours de réflexion, pour traduire les conséquences de l'activation des réseaux et partenariats sur l'ancrage territorial d'lÉS dans le milieu entrepreneurial, en mobilisant les coopérateurs investis dans les territoires, via les groupes locaux. Il est prévu notamment d'améliorer la prise en compte l'impact sociétal et environnemental des entreprises sollicitant lÉS pour un financement et un accompagnement.

Les Résultats opérationnels :

- **100% des financements en Occitanie**, des entreprises accompagnées dans 10 départements (sur les 13 départements de la Région)
- 59 % des entreprises en portefeuille ont un **statut coopératif** (SCIC, SCOP, associations, ...)
- 87 % des nouvelles entreprises 2022 **relèvent de l'ESS** (loi Hamon) ou Label ESUS
- 42 emplois sont **créés ou sauvés** pour les nouvelles entreprises financées en 2022, 680 dans les entreprises en portefeuille en 2022
- Sur les 25 ans d'lÉS, **168 entreprises ont été financées**, le nombre global d'emplois correspondant n'est pas disponible. Le nombre d'emplois par entreprise est très disparate. L'éventualité de création ou maintien d'emplois indirects n'est abordée qu'à la marge.



L'impact à moyen et long terme sur les territoires et la société :

Chaque entreprise du portefeuille 2022 est classée dans un ou plusieurs des **8 types** en fonction de son objet social et de son activité. En 2023, les groupes locaux seront sollicités pour affiner la répartition.

- **Sphère économique :**
 - Type 1 Création d'emplois et d'activité sur le territoire (y compris les emplois indirects)
Toutes les entreprises sont retenues pour la création et le maintien d'emplois et pour la création d'activités sur les territoires d'Occitanie
- **Sphère environnementale :**
 - Type 2 Transition énergétique (enjeux : économies/sobriété, efficacité, bas carbone, renouvelables...)
10 des 72 entreprises accompagnées en 2022 y sont impliquées
 - Type 3 Transition Agricole et Alimentaire (enjeux : ressources sol et eau, agroécologie, circuits courts, qualité et sécurité alimentaires – double sens : sécurité hygiénique et nourriture pour tous...)
23 des 72 entreprises accompagnées en 2022 y sont impliquées

- Type 4 Transition Biodiversité et Océans (enjeux : le vivant, les biocénoses, habitats biotopes en milieux terrestres, aquatiques ou maritimes, évolution du littoral...)
3 des 72 entreprises accompagnées en 2022 y sont impliquées
- Type 5 Transition Economie Circulaire (enjeux : économie de matières et matériaux, obsolescence, réutilisation, recyclage, valorisation des déchets, ...)
7 des 72 entreprises accompagnées en 2022 y sont impliquées
- **Sphère Sociale et Sociétale :**
 - Type 6 Utilité Sociale - solidarités de proximité, liens et cohésion sociale (enjeux au niveau des personnes pour les services, l'habitat, la culture...)
19 des 72 entreprises accompagnées en 2022 y sont impliquées
 - Type 7 Utilité Sociale - insertion (enjeux : lutte contre les exclusions et les inégalités, ...)
7 des 72 entreprises accompagnées en 2022 y sont impliquées
 - Type 8 Ancrage Territorial et Utilité Sociétale (enjeux : solidarités territoriales, services aux entreprises et aux collectivités et institutions (enjeux : réseaux, filières locales, maintien des emplois indirects, partenariats...)
26 des 72 entreprises accompagnées en 2022 y sont impliquées

ANNEXES

Quelques données 2022 complémentaires et détaillées

- Répartition du portefeuille des entreprises par département
- Classement typologique des entreprises
- Lien de la typologie des entreprises avec les ODD
- Modalités de calcul du temps bénévole en primo-accueil, instruction et accompagnement
- Formations dispensées en 2022
- Questionnaire 2022 auprès des entreprises sur l'impact de l'instruction et de l'accompagnement
- Collecte 2022 (parts sociales)
- Bilan 2022 de la convention entre l'ÉS et l'agence EDF Une Rivière Un Territoire

Répartition du portefeuille d'entreprises par département

Département	Nombre d'entreprises	Montant investi (€)	Taux du portefeuille
9	3	71503	6,2%
11	2	38933	3,4%
12	2	25500	2,2%
31	33	656245	56,9%
32	3	41466	3,6%
34	10	93064	8,1%
46	3	60740	5,3%
65	3	45623	4,0%
66	2	7000	0,6%
81	10	107800	9,3%
82	1	5294	0,5%
TOTAUX	72	1153168	100%

ENCOURS AU 31-12-2023					
Entreprises par département	Capital	CCA OU PP	TP	TOTAL	% DU TOTAL
32	7 500	23 966	10 000	41 466	4%
C2L	5 000	16 204		21 204	
FUMAISON OCCITANE	500	7 762		8 262	
TERRA ALTER GASCOGNE	2 000		10 000	12 000	
34	18 050	60 014	15 000	93 064	8%
FIERS DE LETTRES	750	0		750	
FORUM TV - ECHO VISUEL			10 000	10 000	
GOUT D'ILLUSION (Un) - UGI	5 000	0		5 000	
GRANDE OURSE / AGB	2 000	398		2 398	
HAB FAB	2 800	0		2 800	
MAISON DES POSSIBLES (La) SANS TRANSITION			5 000	5 000	
MENUISERIE COLLABORATIVE (La)	5 000	13 357		18 357	PS
OYAS ENVIRONNEMENT		21 859		21 859	
PAIN & PARTAGE Montpellier	2 000	0		2 000	
SPIRUPHILE (Le)	500	24 400		24 900	
46	7 000	33 740	20 000	60 740	5%
PLUME DU CAUSSE	5 000	5 740		10 740	
RAILCOOP	2 000	28 000		30 000	
VIVRE BIO EN BOURIANEBIOCOOP GOURDON			20 000	20 000	

ENCOURS AU 31-12-2023					
Entreprises par département	Capital	CCA OU PP	TP	TOTAL	% DU TOTAL
31	117 982	378 263	160 000	656 245	57%
100e SINGE	500	14 500		15 000	
ADHAF	4 600	0		4 600	
AGE DU BOIS (L')	160		75 000	75 160	
AGENCE INTERCALAIRE		20 000		20 000	
ALLIEES		12 500		12 500	
ALLO BERNARD	7 000	7 151		14 151	
ANACHARSIS	5 000	1 538		6 538	
AUTHENTIC MATERIAL		12 863		12 863	
BIEN COMMUN	2 000	38 000		40 000	
BIOCENYS	2 000	7 781		9 781	
CAGEOT TOULOUSAIN	1 500	23 500		25 000	
CAP'ECO	100	9 791		9 891	
CHOUETTE COOP (La)	1 000	6 016		7 016	
ETHIKIS AD CIVIS	2 000	3 404		5 404	
EXCUBATEUR (L')	0	13 825		13 825	
FERMAQUATIC	100	10 000		10 100	
IMAGINATIONS FERTILES (LES)	5 000	3 501		8 501	
JARDINS DU GIROU	600	4 003		4 603	
LABO 100ème SINGE		30 997		30 997	
LOULENN	500	14 500		15 000	
MARKO ECOMOBILITE	7 000	10 248		17 248	RJ
METEOLIEN	10 130	606		10 736	
MOBILIB- CITIZ	3 750	20 000		23 750	
OSTALADA	1 000	11 000		12 000	
RECAPE			50 000	50 000	PS
RIVAGES	1 000	6 524	20 000	27 524	
SCOOOL	500		15 000	15 500	
SELFCITY		24 513		24 513	
SUSTN FOOD	9 540	40 500		50 040	
TELEGRAFIK	30 002	0		30 002	
TERRAKIT	20 000	0		20 000	PS
TOUSOLAR	3 000	12 000		15 000	
VALDEGE	0	19 003		19 003	

ENCOURS AU 31-12-2023					
Entreprises par département	Capital	CCA OU PP	TP	TOTAL	% DU TOTAL
32	7 500	23 966	10 000	41 466	4%
C2L	5 000	16 204		21 204	
FUMAISON OCCITANE	500	7 762		8 262	
TERRA ALTER GASCOGNE	2 000		10 000	12 000	
34	18 050	60 014	15 000	93 064	8%
FIERS DE LETTRES	750	0		750	
FORUM TV - ECHO VISUEL			10 000	10 000	
GOUT D'ILLUSION (Un) - UGI	5 000	0		5 000	
GRANDE OURSE / AGB	2 000	398		2 398	
HAB FAB	2 800	0		2 800	
MAISON DES POSSIBLES (La) SANS TRANSITION			5 000	5 000	
MENUISERIE COLLABORATIVE (La)	5 000	13 357		18 357	PS
OYAS ENVIRONNEMENT		21 859		21 859	
PAIN & PARTAGE Montpellier	2 000	0		2 000	
SPIRUPHILE (Le)	500	24 400		24 900	
46	7 000	33 740	20 000	60 740	5%
PLUME DU CAUSSE	5 000	5 740		10 740	
RAILCOOP	2 000	28 000		30 000	
VIVRE BIO EN BOURIANEBIOCOOP GOURDON			20 000	20 000	

ENCOURS AU 31-12-2023					
Entreprises par département	Capital	CCA OU PP	TP	TOTAL	% DU TOTAL
65	4 750	40 873		45 623	4%
JUMP AROUND	1 000	0		1 000	
KALON COR	3 750	21 250		25 000	
LIEN (Le)		19 623		19 623	
66	7 000	0		7 000	1%
CATENR	4 000	0		4 000	
SQUAREGOLAB	3 000	0		3 000	
81	21 170	56 630	30 000	107 800	9%
ATELIER 106	1 000	10 666		11 666	
ATELIERS (Les)			30 000	30 000	
AU BORD DU MONDE	500	266		766	
CABROL SCOP	1 000	0		1 000	
CAFÉ PLÛM	1 000			1 000	
ETABLISSEMENTS BOUISSIÈRE	7 500	7 998		15 498	RJ
IDHELIO	2 670	15 624		18 294	RJ
RADIS BLEU (LE)	5 000	1 160		6 160	AA
REHAB	1 500	16 572		18 072	
TERRA ALTER PAYS D'OC	1 000	4 345		5 345	
82		5 294		5 294	0%
EVOL FORMATION		5 294		5 294	
Total général	192 952	653 715	306 500	1 153 168	

Classement typologique des entreprises

Chaque entreprise du portefeuille 2022 est **classée dans un ou plusieurs types** en fonction de son objet social et de son activité. Le type 1 (création d'emplois et d'activités sur le territoire) concerne toutes les entreprises, il n'est pas repris ici.

2 – TRANSITION ENERGETIQUE (ODD : 7 Énergies renouvelables ; 13 lutte contre le changement climatique)

10 des 72 entreprises accompagnées en 2022 sont impliquées dans la transition énergétique

AD FINE	Bureau d'études, conseil
CatEnR	Production et gestion d'énergies renouvelables, surtout photovoltaïques
IDHELIO	Conception fabrication installation de centrales solaires thermiques
METEOLIEN	Bureau d'études petit éolien
MOBILIB OCCITANIE	CITIZ Auto-partage
RAILCOOP	Transport ferroviaire sur lignes existantes
REHAB	Accompagnement de particuliers pour rénovation énergétique
TERRAKIT	Chauffage écologique à base de terre crue
TOUSOLAR	Installation de panneaux solaires, actions citoyennes sur le solaire
UZUME	Poêles de masse innovants et écologiques

3 – TRANSITION AGRICOLE ET AGRO-ALIMENTAIRE (ODD : 12 consommation et production responsable ; 13 lutte contre le changement climatique ; 14 vie aquatique ; 15 vie terrestre)

23 des 72 entreprises accompagnées en 2022 sont impliquées dans la transition agricole et agro-alimentaire

AUX ATELIERS DE LA LIBERTE	Biscuiterie vrac, produits naturels et biologiques
LA BOUSSOLE	Brasserie artisanale locale
C2L	Conception et vente de matériel de cuisson innovant (planchas). Fabrication en ESAT
LE CAGEOT TOULOUSAIN	Livraison de paniers de légumes, productions locales et biologiques
CAP ECO	Lieu partagé de travail domaine culinaire
LA CHOUETTE COOP	Super marché coopératif
FERMAQUATIC	Production poissons, légumes fruits en aquaponie, agroforesterie et hydroponie
FUMAISSON OCCITANE	Fumaison de poisson haut de gamme
LES JARDINS DU GIROU	Maraîchage et Espaces verts, réseau Jardins de Cocagne Entreprise d'insertion
KALON COR	Brasserie artisanale locale, écoresponsable et inclusive
LABO DU 100ième SINGE	Bureau d'études en installation maraîchage, ceinture maraîchères avec collectivités

OYAS ENVIRONNEMENT	Systèmes écologiques d'irrigation par pots de terre
PAIN ET PARTAGE	Boulangerie solidaire du réseau BOU SOL, Entreprise d'insertion
LA PLUME DU CAUSSE	Abattoir coopératif de volailles
LE RADIS BLEU	Épicerie de proximité, bio, « zéro déchet », conciergerie et services
RECAPE	Fabrication vente aliments et plats préparés, label Bleu Blanc Coeur
LE SPIRUPHILE	Vente de spiruline
SUSTN FOOD (marque HOOPE)	Produits alimentaires sains, équilibrés et gourmands, enrichis en spiruline
TERRA ALTER GASCOGNE	Transformation et conservation de légumes
TERRA ALTER PAYS OC	Transformation et conservation de légumes
LA TRUITELLE	Transformation et conservation de poissons
LA VINADIE	Projet coopératif viticulture en bio et vinification, vente
VIVRE BIO EN BOURIANNE	Super marché du réseau Biocoop

4- BIODIVERSITE ET OCÉANS (ODD : 12 consommation et production responsable ; 13 lutte contre le changement climatique ; 14 vie aquatique ; 15 vie terrestre)

3 des 72 entreprises accompagnées en 2022 sont impliquées dans la transition biodiversité des océans

AD FINE	Bureau d'études, conseil
BIOCENYS	Services aux entreprises, collectivités pour engagements biodiversité
RIVAGES WAVES 'N SEE	Services aux collectivités pour études et décisions évolution des littoraux

5 –ÉCONOMIE CIRCULAIRE (ODD : 10 réduction des inégalités ; 11 villes et communautés durables)

7 des 72 entreprises accompagnées en 2022 sont impliquées dans la transition économie circulaire

AD FINE	Bureau d'études, conseil
ALLIÉES	Conception et commercialisation de vêtements à partir de tissus recyclés
AUTHENTIC MATERIAL	Transformation de déchets de matériaux en objets à forte valeur ajoutée
ETHIKIS AD CIVIS	Label de lutte contre l'obsolescence programmée. Promotion du label Long Time
LOULENN	Recyclage de laine française pour literie et décoration
MERCI RENÉ	Recyclage et rénovation de meubles à destination de professionnels
VALDEGE	Collecte et recyclage de déchets de chantiers

6 – SOLIDARITÉS DE PROXIMITÉ, COHÉSION ET LIENS SOCIAUX (ODD : 10 réduction des inégalités ; 11 villes et communautés durables)

19 des 72 entreprises accompagnées en 2022 sont impliquées dans les solidarités de proximité, la cohésion et les liens sociaux

ADHAF	Services à la personne à domicile (auxiliaires de vie, tâches ménagères ...)
L'ÂGE DU BOIS	Structures et ossatures bois neuf et rénovation
AGENCE INTERCALAIRE	Création de lieux ouverts sur foncier vacant (habitats, activités, espaces publics)
ALLÔ BERNARD	Services de proximité type conciergerie pour particuliers et entreprises
AU BORD DU MONDE	Café culturel en milieu rural
BIEN COMMUN	Prestations de services en immobilier (construction ...), gestion immobilière
CAFÉ PLUM	Café culturel, petite librairie, petite restauration en milieu rural
L'EXCUBATEUR	Réinsertion sociale et économique des détenus,
FIERS DE LETTRES	Librairie axée sur ESS, Écologie et Développement durable
HAB FAB	Habitat participatif : information et accompagnement
LES JARDINS DU GIROU	Maraîchage et Espaces verts, réseau Jardins de Cocagne Entreprise d'insertion
JUMP AROUND	Complexe multi-sports à forte orientation inclusive
LA MENUISERIE COLLABORATIVE	Atelier dédié au travail du bois pour particuliers et professionnels
OSTALADA	Accompagnement des particuliers pour l'habitat participatif
PAIN ET PARTAGE	Boulangerie solidaire du réseau BOU SOL, Entreprise d'insertion
LE RADIS BLEU	Épicerie de proximité, bio, « zéro déchet », conciergerie et services
SELCITY	Innovations en dépannage plomberie
SQUARE GOLAB	Fab Lab local (réseau mondial) pour prototypage fabrication
TELEGRAFIK	Services de téléassistance pour maintien à domicile et suivi des personnes fragiles

7- LUTTE CONTRE LES EXCLUSIONS ET LES INEGALITES (ODD : 8 accès à des emplois décents ; 10 réduction des inégalités ; 11 villes et communautés durables)

7 des 72 entreprises accompagnées en 2022 sont impliquées dans la lutte contre les exclusions et les inégalités

C2L	Conception et vente de matériel de cuisson innovant (planchas). Fabrication en ESAT
L'EXCUBATEUR	Réinsertion sociale et économique des détenus,
LES IMAGINATIONS FERTILES	Accompagnement de porteuses et porteurs de projets innovants et collaboratifs
LES JARDINS DU GIROU	Maraîchage et Espaces verts, réseau Jardins de Cocagne Entreprise d'insertion
PAIN ET PARTAGE	Boulangerie solidaire du réseau BOU SOL, Entreprise d'insertion

TERRA ALTER GASCOGNE	Transformation et conservation de légumes - entreprise d'insertion
TERRA ALTER PAYS OC	Transformation et conservation de légumes- entreprise d'insertion

8 – SOLIDARITÉS TERRITORIALES, SERVICES AUX ENTREPRISES, AUX COLLECTIVITÉS (ODD : 10 réduction des inégalités ; 11 villes et communautés durables)

26 des 72 entreprises accompagnées en 2022 sont impliquées dans les solidarités territoriales, les services aux entreprises, aux collectivités

AD FINE	Bureau d'études, conseil
AGE DU BOIS	Structures et ossatures bois neuf et rénovation
ATELIER 106 CNK DESIGN	Meubles et objets en carton, matériau écologique, pour professionnels. Organisme de formation
LES ATELIERS	Animation des activités portées par le PTCE de Castres-Mazamet 'Mundo-Les Ateliers-ETIC'
AGENCE INTERCALAIRE	Création de lieux ouverts sur foncier vacant (habitats, activités, espaces publics)
ANACHARSIS	Maison d'édition centrée sur des livres en rapport avec les mondes lointains, sans considération de temps et d'espaces
BIOCENYS	Services aux entreprises, collectivités pour engagements biodiversité
ETABLISSEMENT BOUISSIERE	Sciage et rabotage du bois, ossatures maison, box et écuries chevaux
BIEN COMMUN	Prestations de services en immobilier (construction ...)
CABROL	Construction de charpentes métalliques
ETHIKIS AD CIVIS	Label de lutte contre l'obsolescence programmée. Promotion du label Long Time
EVOL FORMATION	organisme de formation spécialisé pour les professionnels qui s'occupent de personnes âgées en Maison de retraite, Foyers ou EHPAD
UN GOÛT D'ILLUSION	Services pour la structuration de la filière de la culture et de la création
IDHELIO	Conception fabrication installation de centrales solaires thermiques pour l'agriculture, l'industrie, les collectivités
IMAGINATIONS FERTILES	Espace d'accompagnement de projets innovants et collaboratifs pour les transitions écologiques et socio-économiques
LABO DU SINGE 100ème	Bureau d'études en installation maraîchage, ceinture maraîchères avec collectivités
LE LIEN PYRENEES	Tiers lieu éco-responsable pour entreprises, associations, commerces ou activités sportives et culturelles
LA MAISON DES POSSIBLES	Maison d'édition spécialisée dans l'information sur le développement durable et solidaire dans les territoires
MENUISERIE COLLABORATIVE	Atelier dédié au travail du bois pour particuliers et professionnels
MERCI RENE	Recyclage et rénovation de meubles à destination de professionnels

NOVA SCOP (RUFFIE IMPRIMERIE)	Imprimerie et conception communication et publicité tous publics et tous supports
LA PLUME DU CAUSSE	Abattoir coopératif de volailles- projet de territoire au service des producteurs locaux de plusieurs départements, partenariat et co-financement par le parc naturel des Causses du Quercy et avec la communauté des communes Cauvaldor
RAILCOOP	Transport ferroviaire sur lignes existantes - projet de territoire pour favoriser la mobilité dans les régions défavorisées
RIVAGES WAVES'N SEE	Services aux collectivités pour études et décisions évolution des littoraux
TELEGRAFIK	Services de téléassistance pour Mutuelles etc ... concernant le maintien à domicile et le suivi des personnes fragiles
LA VINADIE	Projet coopératif viticulture en bio et vinification, vente

Lien de la typologie des entreprises avec les ODD

Les ODD (**Objectifs de développement durable**), au nombre de 17, ont été adoptés en 2015 par 193 pays, déclinés en cibles précises, les indicateurs étant adaptables aux contextes nationaux (source Wikipédia). Sont **grisées** les lignes correspondant aux ODD non mobilisés directement dans les entreprises accompagnées par l'ÉS. Les autres lignes/ODD ont été rapprochées des types définis d'entreprises.

En 2022, une **typologie des entreprises en portefeuille** a été construite à partir de :

- l'objet social de l'entreprise ;
- la **définition de 7 types** (en plus de la création d'emplois et d'activités sur le territoire), cohérents avec les enjeux actuels des transitions écologiques et socio-économiques, de la Contribution au Développement Durable du territoire ; cohérents avec les ODD des Nations Unies, les principes de la Charte Fondatrice et les critères d'éligibilité d'ÉS, ainsi qu'avec les critères de la loi ESS de 2014 :
 - o **Transition énergétique**
 - o **Transition agricole et agro-alimentaire**
 - o **Transition Biodiversité et Océans**
 - o **Transition Économie circulaire**
 - o **Solidarités de proximité, liens et cohésion sociale**
 - o **Lutte contre les exclusions et inégalités**
 - o **Solidarités territoriales, services aux entreprises, collectivités, institutions**
- **en considérant qu'une même entreprise peut être classée dans plusieurs types.**

Pour l'ÉS, certains ODD s'appliquent de fait :

- **L'ODD 8 « Accès à des emplois décents ».** Le sérieux du triptyque d'ÉS « éligibilité – instruction – accompagnement » implique que les entreprises financées remplissent de fait cet ODD. Mais nature et qualité des emplois (genres, travailleurs handicapés, écarts de rémunération ...) constituent aujourd'hui un angle mort de nos indicateurs.
- **L'ODD 17 « Partenariats pour la réalisation des objectifs ».** Avec les institutions, les entreprises, les collectivités, les citoyens, c'est la raison d'être d'ÉS.

ODD	Types d'entreprises lés	Enjeux
1. Éradication de la pauvreté		
2. Lutte contre la faim		
3. Accès à la santé		
4. Accès à une éducation de qualité		
5. Égalité entre les sexes		
6. Accès à l'eau salubre et à l'assainissement		
7. Recours aux énergies renouvelables	Transition énergétique	Economie, Efficacité, Énergies bas carbone, renouvelables
8. Accès à des emplois décents	Toutes les entreprises Lutte contre les exclusions et inégalités	Les EI (entreprises d'insertion) sont l'exemple emblématique de ce type
9. Bâtir une infrastructure résiliente, promouvoir une industrialisation durable qui profite à tous et encourager l'innovation		
10. Réduction des inégalités	Solidarités de proximité, liens et cohésion sociale	Au niveau des personnes pour les services, l'habitat, la culture ...
	Solidarités territoriales, services aux entreprises, collectivités, institutions	Ancrages dans les réseaux, les filières locales, le maintien des emplois indirects ...
	Lutte contre les exclusions et inégalités	Les EI (entreprises d'insertion) sont l'exemple emblématique de ce type
11. Villes et communautés durables	Solidarités de proximité, liens et cohésion sociale	Au niveau des personnes pour les services, l'habitat, la culture ...
	Solidarités territoriales, services aux entreprises, collectivités, institutions	Ancrages dans les réseaux, les filières locales, le maintien des emplois indirects ...
	Lutte contre les exclusions et inégalités	Les EI (entreprises d'insertion) sont l'exemple emblématique de ce type
12. Consommation et production responsables	Transition agricole et agro-alimentaire	Ressources sol et eaux, agroécologie, circuits courts, qualité et sécurité alimentaires (double sens : sécurité hygiénique, nourriture pour tous) ...
	Transition Biodiversité et Océans	Le vivant – biocénoses, les habitats – biotopes, en milieux terrestres et aquatiques ou maritimes, évolution du littoral ...
	Transition Économie circulaire	Les économies de matières et matériaux, l'obsolescence, le recyclage et la valorisation des déchets ...
13. Lutte contre le changement climatique	Transition énergétique	Economie, Efficacité. Énergies bas carbone, renouvelables
	Transition agricole et agro-alimentaire	Ressources sol et eaux, agroécologie, circuits courts, qualité et sécurité alimentaires (double sens : sécurité hygiénique, nourriture pour tous) ...
	Transition Biodiversité et Océans	Le vivant – biocénoses, les habitats – biotopes, en milieux terrestres et aquatiques ou maritimes, évolution du littoral ...
	Transition Économie circulaire	Les économies de matières et matériaux, l'obsolescence, le recyclage et la valorisation des déchets ...

14. Vie aquatique	Transition agricole et agro-alimentaire	Ressources sol et eaux, agroécologie, circuits courts, qualité et sécurité alimentaires (double sens : sécurité hygiénique, nourriture pour tous) ...
	Transition Biodiversité et Océans	Le vivant – biocénoses, les habitats – biotopes, en milieux terrestres et aquatiques ou maritimes, évolution du littoral ...
15. Vie terrestre	Transition agricole et agro-alimentaire	Ressources sol et eaux, agroécologie, circuits courts, qualité et sécurité alimentaires (double sens : sécurité hygiénique, nourriture pour tous) ...
	Transition Biodiversité et Océans	Le vivant – biocénoses, les habitats – biotopes, en milieux terrestres et aquatiques ou maritimes, évolution du littoral ...
16. Justice et paix		
17. Partenariats pour la réalisation des objectifs	Toutes les entreprises	

Modalités de calcul du temps bénévole en primo-accueil, instruction et accompagnement

Calcul I&A en 2021

étape	instruction avant le comité d'engagement	comité d'engagement	accompagnement
nb d'heures-personnes	948	405	2680
commentaires/données d'origine	instruction des demandes reçues par lés (105 demandes reçues, dont 48 transmises aux GLx pour éligibilité, donnant lieu à 33 dossiers éligibles * 13h/dossier/bénévole * 2 bénévoles/dossier + 15 dossiers en primoaccueil non éligibles * 3h/dossier/bénévole * 2 bénévoles/dossier)	9 comités d'engagement avec 55h de bénévoles instructeurs et 350h de bénévoles siégeant dans cette instance	67 entreprises en accompagnement avec deux bénévoles par entreprise, 1608 h de bénévolat en 2021 hors face à face (travail maison et déplacements) + 1072 h de bénévolat en face à face

¹1 ETP (équivalent temps plein) = 35 heures par semaine- 151,67 heures par mois- 1 607 heures par an (durée légale du travail pour un temps complet)

Calcul I&A en 2022

étape	instruction avant le comité d'engagement	comité d'engagement (CE)	accompagnement
nb d'heures-personnes	996	249	2880
commentaires/données d'origine	instruction des demandes reçues par lés : 112 demandes reçues 1h de primo-accueil par demande – 1 bénévole, soit 112 h donnant lieu à 34 dossiers éligibles - 13h/dossier éligible/bénévole et 2 bénévoles/dossier – soit 884h	10 comités d'engagement de 2h chacun pour 19 dossiers étudiés 78 bénévoles siégeant dans cette instance (soit 7,8 coopérateurs par séance) pendant 2h, soit 156 h + 31 instructeurs et accompagnateurs présents pour les dossiers étudiés, siégeant pendant 2h et ayant préparé la présentation de chaque dossier, soit 3h par comité d'engagement et par bénévole, soit 93h	72 entreprises en accompagnement avec 2 bénévoles par entreprise, de bénévolat hors face à face (travail maison et déplacements), correspondant à 24h/an par entreprise, soit 1728 h + 16h/an de bénévolat en face à face (rendez-vous avec le chef d'entreprise), soit 1152h

Total Primo-accueil, instruction et accompagnement pour les 72 entreprises en portefeuille en 2022 : 4125 heures, soit **2,6 équivalents-temps-plein (ETP)** pour l'année.

Formations dispensées en 2022

Formations internes 2022- I&A, données par Nicole et Dominique

Instruction : 2 formations de 3 h (14 mars et 18 novembre 2022) – 13 participants

Accompagnement : 2 formations de 2h30 - 7 participants

Entreprises en difficulté : 1 formation de 2h- 5 participants

Questionnaire 2022 auprès des entreprises sur l'impact de l'instruction et de l'accompagnement

Y ont répondu

- VALDEGE, AD FINE, Oyas environnement, Evol formation, SCOP Aux ateliers de la liberté, Palanca, Citiz Occitanie, Le Lien, SCIC Réhab, SUSTN FOOD, La Truitelle et cinq entreprises anonymes pour **l'instruction et l'accompagnement**
- La P'tite Bouriane, Le Radis Bleu et une entreprise anonyme pour **l'accompagnement** seul

Les résultats, non anonymisés, diffusés début 2023 aux instructeurs et accompagnateurs concernés, sont en cours de traitement.

Collecte 2022 (parts sociales souscrites par de nouveaux coopérateurs et par des anciens, rachat de parts sociales)

2022	Nombre de parts sociales	Montant	Part relative	Nb de coopérateurs
Nouveaux coopérateurs-trices	343	26 068	40%	<i>29</i>
+ Anciens coopérateurs-trices	508	38 608	60%	<i>17</i>
= Total collecte brute	851	64 676	100%	<i>46</i>
- Remboursements de parts sociales	922	70 072		<i>19</i>
= Total collecte nette	- 71	- 5 396		

Bilan 2022 de la convention entre l'éS et l'agence EDF Une Rivière Un Territoire

En illustration des partenariats possibles dans les territoires

Partenariat EDF R&T – IÉS-12 / Réunion de suivi du partenariat 2022

Rodez, le 14 novembre 2022

Présents : EDF R&T : Jérôme CHAUCHARD
IÉS-12 : Jean BASTIEN

1- Partenariat reconduit en 2022 :

Suite au bilan du partenariat 2021, EDF R&T Rodez a décidé de poursuivre le partenariat avec IÉS-12 en 2022. La nouvelle convention a été validée et signée par les deux parties. Nous remercions EDF R&T Rodez pour leur confiance.

Après la réunion de suivi du 1^{er} juillet, nous nous rencontrons ce jour, dans les nouveaux locaux d'EDF R&T, afin de faire un point détaillé des différents projets et d'échanger nos informations sur les contacts et opportunités de projets.

2- Contacts et projets potentiels :

- **Projet « l'Auberge »** (Arvieu, 12)

Suite à la rencontre avec le sous-préfet, l'association qui gèrera l'Auberge sera créée. Actuellement la structuration juridique est en cours pour pouvoir déposer les statuts. En attente de validation par les juristes EDF.

En parallèle, l'accompagnement de 2 projets a été démarrée en début 2022 :

- *Création du Fablab d'Arvieu : OBRADOR*

- *Construction d'un écoquartier à Flavin (résidentiel + maison de santé + commerces)*

Suite : - Réunion de démarrage, dès création de l'association

- Appel à projet et démarrage de l'activité en mi 2023.

- **Filatures Colbert** (Camarès – 12)

Le Projet avance. C'est 2 activités avec création de 9 emplois :

- *Production de nattes en laine pour isolation de bâtiment : dans un local existant*

- *Filature pour production de fils en laine : dans un bâtiment à construire*

Financeurs : Crédit Agricole, Initiative Aveyron, EDF R&T.

En juin ils avaient un problème pour le raccordement électrique (180 KVA pour le premier atelier, 540 KVA pour l'ensemble des 2 activités). L'objectif était de démarrer la production de natte isolante et de paillage dans le premier bâtiment en fin 2022.

EDF R&T : pas de nouvelles à ce jour, à suivre

IÉS-12 : n'a pas reçu de demande de financement.

- **Retraitement du verre plat** (Millau, 12)

Leader Aveyron a lancé une réflexion sur le retraitement du verre plat dans le Sud-Aveyron.

Projet soutenu par Leader Aveyron et porté par la Sté Combes à Millau.

Le projet a été validé début 2020. Il est soutenu par la région Occitanie.

L'étude économie circulaire (réalisée par AD FINE) a été soldée en début 2022.

Dernières informations : L'éco-organisme VALOBAT a été retenu pour mettre en place la filière de collecte, tri, recyclage et valorisation. Actuellement ils recherchent des partenaires pour la mise en œuvre (une recyclerie de Lodève a postulé). A suivre...

- **Jolis Gestes** (Mostuéjouls – 12) PP : Lise Collard

Reprise d'un restaurant ouvert principalement en période estivale dans la vallée du Tarn.

Le projet consiste à prévoir une ouverture à l'année avec des activités complémentaires : vente de produits locaux, activités culturelles, activités nature, activités sociales...

- Première étape : achat du restaurant en 2021 et démarrage de la restauration pour assurer la saison estivale 2021. Création d'une SARL. Initiative Aveyron a participé au financement. Bon démarrage du restaurant en 2021.

En difficulté actuellement car le chiffre d'affaires a été très affecté cet été par l'incendie dans les gorges du Tarn.

- Deuxième étape : développement des autres activités (animation locale, tiers lieu, marché... création d'une SCIC...). lés-12 pourra être sollicitée pour cette deuxième étape.

Etape pas envisageable à ce jour, il faut retrouver un équilibre financier sur le restaurant avant de démarrer cette étape.

- **Wish One Cycling** (Société CYFAC – Fabrication de vélos – Nouvel atelier à Millau)

Ils travaillent en partenariat avec le PNR des Grands Causses. Ils ont trouvé un local à Millau

pour y installer un atelier pour assemblage de vélos (à partir des cadres fabriqués par un partenaire en Indre-et-Loire avec des tubes « Columbus » achetés en Italie). Dans cet atelier ils envisagent aussi de concevoir et de réaliser des cadres en carbone. Besoin financement: 150k€

Pas de nouvelles depuis début 2022. lés-12 n'a à ce jour pas reçu de demande de financement. Dossier clos pour EDF et lés.

- **UPCYCLE** (Siège à Paris – 75009, Atelier à Mayran - 12)

Entreprise de valorisation de biodéchets (tri, collecte, broyage, compostage) – fabrication et commercialisation de composteurs industriels électromécaniques.

Un atelier à Mayran a été inauguré fin juillet 2021.

EDF R&T participe au financement pour 180 k€. Prêt accordé, versement prévu avant fin 2022 après levée des prérequis. A suivre...

lés n'a pas reçu de demande de financement à ce jour. Dossier clos pour lés.

- **ITA** (Séverac-le-Château – 12)

ITA prévoit de gros investissements dans son usine à Séverac-le-Château (1200 k€) :

- Plan d'investissement pour réduction consommation d'énergie et emprunte Carbone,*
- Nouvel atelier de production d'hourdis en bois moulé.*

Financement EDF R&T : 250 k€. En cours de finalisation, prévu au comité de 12/2023.

lés : Ce projet ne rentre pas dans notre champ d'action.

- **Lait Causses et Vallées** (Séverac-le-Château – 12)

Projet de laiterie et d'atelier de fabrication de bleu des Causses à Séverac. Porteur de projet : Mr Chayrigues.

Ils ont sollicité EDF R&T.

lés-12 les a rencontrés le 30 mai 2022 à Coussergues avec Mr Maurel de la Communauté des Communes des Causses.

Nouveau contact avec lés-12 et le comptable CER en novembre 2022. Dossier en cours de montage avec location d'un bâtiment construit et financé par une foncière. Ils souhaitent développer les aspects ESS et développement durable. A suivre...

- **Magasin Général** (Millau – 12)

Epicerie en vrac à Millau

lés-12 : Projet voté « éligible ». L'instruction pourrait démarrer dès que nous avons un dossier solide avec business plan prévisionnel.

Situation actuelle : suite au départ de son associé, le PP continue seul mais a des besoins de liquidités pour poursuivre. Réunion le 17/10 avec lés-12 pour proposition de solutions.

- **Methanerac** (Le Nayrac – 12)

Projet de Méthanisation avec production d'électricité – puissance 240 kW.

EDF a financé l'étude de faisabilité.

Etude en cours de finalisation. Permis de construire à déposer. EDF à été sollicité pour participer au financement de l'installation.

Rien de neuf à ce jour. Dossier clos si pas de réaction à la dernière relance d'EDF.

lés : Ce projet ne rentre pas dans notre champ d'action.

- **Locatool : Projet de service de location d'outillages pour les particuliers** (Mende – 48)

Projet de service de location d'outillage pour les particuliers via une plateforme web avec mise à disposition dans un système de conciergerie (casiers). Actuellement en cours de test à l'Hyper-U de Mende. Demande à lés : 30 k€

lés-12 a reçu une demande de financement. Projet voté éligible. Instruction en cours.

- **ALTIA – Extension du village de Moulés** (Vallée de la Sorgue / Fondamente – 12)

Projet de rénovation/extension du village de Moulés pour diversifier l'accueil en direction de groupes d'adultes, de comités d'entreprise, de clubs, de familles pour des séjours, activités sports et pleine nature.

Besoin d'investissement global : 800 k€. Ce projet a obtenu un financement ISO et recherche d'autres financeurs.

lés-12 a reçu une demande de financement. Projet voté éligible. Instruction en cours.

- **AIDADOM** (Albi – 81)

Société d'aide à domicile avec l'ambition de couvrir l'ensemble du département du Tarn.

lés-12 a reçu une demande de financement. Projet voté éligible. L'instruction a démarré.

Des difficultés pour recruter. Résultats négatifs en 2021 et au 1^{er} semestre 2022. Projet en stand-by. A suivre...

3- Nouveaux contacts et projets potentiels

- **Projet d'extension d'une méthanisation en Haute-Loire :**

Financement de l'étude de faisabilité par EDF R&T ? Attente d'informations plus précises : pas de nouvelles à ce jour, en attente.

lés : Ce projet ne rentre pas dans notre champ d'action et se situe hors Occitanie.

- **Projet APOLLO de la start-up SOLARIS-BI** (Marvejols - 48)

Développement d'un logiciel embarqué pour gestion des véhicules pour les entreprises de transport.

En cours d'étude pré-instruction chez EDF R&T. Pas de demande reçue à lés.

- **MAX'Ing SAS** (Camburat - 46)

Conception, industrialisation et commercialisation d'une micro-usine qui fabrique des « caissons-porteurs » en bois pour la construction de maisons et bâtiments tertiaires à performance thermique passive.

Dernières infos recueillies par EDF : Mr Combes est allé les voir. Projet intéressant, mais le process nécessite un gros travail d'industrialisation, ce qui semble difficile à mener par une entreprise familiale. A suivre....

- **Projet de réhabilitation d'une cave d'affinage** (près d'Aguessac – 12)

PP : Jérôme CHAUMAT (06 42 18 65 45) - Président de l'Organisme de Défense et de Gestion de l'AOP Bleu des Causses

Objectif du projet : Acheter/réhabiliter une cave d'affinage

Besoin d'investissement global 400k€, échéance 18 mois

EDF R&T : pas éligible / lés n'a à ce jour pas reçu de demande / Dossier clos.

- **Projet de reconversion du village de vacances VVF de Najac** (Najac – 12)
Projet accompagné par Benoit Montels (Sté Bienvenue en Transition à Arvieu)
EDF R&T n'accompagnera pas ce projet. lÉS n'a pas reçu de demande. Dossier clos.
- **La Grande Maison (Figeac – 46)**
Projet de création d'une résidence à Figeac pour colocation intergénérationnelle se rattachant au dispositif « Habitat partagé et inclusif » créé par la loi Elan de 2018.
PP : Marie-Claude LISE
lÉS-12 a reçu une demande de financement. Attente renseignements complémentaires
Le PP a été relancé. A suivre...
- **Projet d'atelier de transformation légumes et viandes** (Baraqueville – 12)
lÉS-12 a été contacté et attend une demande de financement.
Selon les dernières informations du PP, le projet est actuellement en stand-by et sera repris en 2023. A suivre...
- **Projet d'aquaponie** (Centrès – 12)
lÉS-12 a été contacté et attend une demande de financement.
- **La Chocolaterie du nouveau monde** (Najac – 12)
Projet potentiel, lauréat de l'évènement « c'est moi le patron » qui a eu lieu le 30 septembre à Villefranche-de-Rouergue. En contact avec lÉS-12
- **Projet de téléski nautique sur le Lévezou**
EDF R&T a eu information sur ce nouveau projet. Est-ce réalisable techniquement ?
Attente d'informations complémentaires pour se positionner.
- **EQUIPHORIA** (La Canourgue – 48)
Equiphoria – Le Cheval et le Cerveau : Institut d'hippothérapie et de réadaptation neurologique situé dans un cadre nature à La Canourgue en Lozère.
lÉS avait accompagné la création du centre pendant 10 ans jusqu'à début 2021.
Nouvelle demande de financement pour le développement des activités suite à plusieurs partenariats conclus avec des complémentaires de santé.
Attente d'informations complémentaires et d'un plan prévisionnel pour pouvoir statuer sur l'éligibilité du projet.

4- Projets accompagnés – Projets en cours d'instruction lÉS-12 – Evolutions :

- **AD FINE** (Millau, 12) :
*En cours d'accompagnement depuis plus de 10 ans. Co-gérant : François Amieux
Bureau d'étude environnement, éco-conception, énergie et économie circulaire
Participation lÉS : 13 k€ en 2014 et 10 k€ en 2017
10 emplois actuellement répartis sur Millau et Chambéry. Contacts à Paris, Lille, Lyon et au Québec. Nouvelle agence à Nantes.
L'activité a augmenté de 53% en 2021. Bon résultat sur l'exercice 2021.
L'année 2022 sera une bonne année. 13 emplois actuellement → 15 en mi 2023.
Prévision de clôturer l'accompagnement réussi par lÉS en 2023 (remboursement des titres participatifs et du capital).*
- **La Plume du Causse** (Gramat, 46) :
*En cours d'accompagnement.
Abattoir pour découpe de volailles de chair et de palmipèdes gras.
Financement lÉS pour 15 k€. 10 emplois.
L'activité, démarrée en mars 2020, continue en 2021 malgré la crise Covid.
Bonne progression du CA en 2021 (+ 70%). Bon résultat sur l'exercice 2021.
L'année 2022 a été affectée par la crise aviaire. Baisse de la partie palmipèdes gras.
Prévision pour 2022 : CA légèrement inférieur à 2021, Bilan presque à l'équilibre.*

- **RAILCOOP** (Figeac, 46) :

En cours d'accompagnement. Financement lés de 80 k€.

Solution de mobilité par l'usage ferroviaire sur tous les territoires

Ils ont créé une SCIC (basée à Cambes, près de Figeac) en fin 2019 et ont sollicité lés pour le financement. La première ligne de fret (Decazeville-Toulouse) a démarré en novembre 2021. Après le démarrage de la première ligne de voyageurs Bordeaux-Lyon (prévu en fin 2022), le projet est d'ouvrir 8 lignes supplémentaires réparties sur l'ensemble du territoire français.

Situation actuelle : Retard pour le démarrage de la ligne Bordeaux-Lyon.

Pas de délai annoncé à ce jour. 2 rames sont en rénovation, 6 autres rames à acheter mais blocage des financeurs (banques).

Railcoop continue à collecter du capital et le nombre de sociétaires augmente.

Pour convaincre les banques ils contactent les régions pour qu'elles apportent leur caution (Occitanie et Nouvelle Aquitaine : accordé, Rhône/Alpes : blocage). A suivre...

- **Uzume** (Arviu – 12)

Démarrage accompagnement. Financement lés de 15 k€.

Fabrication de poêles de masse. PP : Mr Yasin Gach. 2 emplois → 5 emplois

Projet voté « éligible » en fin février (ils vont rester à Arviu).

Après instruction, le projet a été validé en Comité d'Engagement lés le 21 juin.

Signature de la convention prévue fin novembre. Bonne évolution du CA en 2022.

- **La Vinadie** (Figeac – 12) **SCIC pour relancer la viticulture sur le territoire du Grand-Figeac.**

5,3 hectares de vignes plantées en 2019, premières vendanges en 2021, création d'un chai en 2022 et commercialisation des premières bouteilles.

Projet de développement du territoire porté par l'agglo du Grand Figeac.

Projet validé en Comité d'Engagement lés en novembre : financement de 15 k€.

Signature de la convention dans les prochains jours.

- **C2B - cote2bœuf – Vente en ligne de viande et charcuterie** (Decazeville, 12)

Instruction en cours. PP : Charles Siemiatycki. Demande à lés : 65 k€

Vente en circuit court de produits aveyronnais « en direct des éleveurs et producteurs d'Aveyron. Viandes, fromages, charcuterie, épicerie fine, crèmerie et vins ».

Ils ont déposé un brevet pour un emballage en verre : la charcuterie serait emballée sous vide dans un bocal en verre sans conservateur avec DLC de 3 mois.

lés-12 : Le dossier a été voté « éligible ». Instruction en cours depuis début 2021.

Le projet a stagné en 2021. Attente d'un business plan solide.

Nouvelle demande de financement reçue en fin août. Bâtiment neuf loué à un investisseur, C2B a investi les aménagements et les machines/équipements. Fin des travaux prévue en décembre 2022, démarrage de l'activité en janvier 2023.

Eligibilité confirmée. Instruction en cours. Prévision de passer au Comité d'Engagement de mi-décembre 2022.

- **Prévistex** (Millau – 12) **Reconditionnement d'extincteurs – création filière de revalorisation**

Instruction en cours. PP : Alexandre Nedic.

lés-12 : Le dossier a été voté « éligible » et l'instruction a démarré mi 2021

EDF R&T : Pas de demande de Prévistex → dossier clos

lés-12 : Le PP a déménagé dans de nouveaux locaux. Il a peu de temps pour le projet car il est très pris par son activité. Accompagnement en cours par la Comcom de Millau et l'ADEFPAT pour construire un plan prévisionnel et vérifier la viabilité du projet.

L'instruction est toujours en stand-by en attente d'avoir un business-plan solide.

5- Evénements 2022 / 2023 :

Salon TAF 2022 (Travail, Avenir, Formation) : le 17 mars à Rodez

Salon avec les acteurs de la création, du financement et de l'accompagnement.

Participation d'IÉS-12, notamment par une conférence sur les idées reçues lors de la création d'une entreprise. EDF y a également participé.

Booster mon projet : le 12 mai à Millau

Participation de 2 coopérateurs IÉS-12. EDF y a également participé.

Cet événement a permis de rencontrer des porteurs de projets potentiels, certains sont indiqués dans le paragraphe précédent.

Université IÉS : le 2 avril à Coufouleux (81)

Participation de 3 coopérateurs IÉS-12.

Alain Picasso, en tant que coopérateur IÉS peut consulter le compte-rendu sur le site Agora d'IÉS.

AG IÉS – 2022 : le 23 juin en visio-conférence

Bonne évolution des résultats d'IÉS et du bilan de l'exercice 2021.

Alain Picasso, en tant que coopérateur IÉS peut consulter le compte-rendu sur le site Agora d'IÉS.

Salon « Fabriqué en Aveyron » : les 23-24-25 septembre à Onet-le-Château

Organisation en partenariat avec EDF R&T

Des coopérateurs IÉS-12 y participeront.

Célébration des 10 ans d'EDF R&T en national et des 10 ans d'EDF R&T Rodez qui en a été le précurseur. Prévu le 23 septembre dans l'après-midi (pendant le salon « Fabriqué en Aveyron »).

Expédition créative : le 28-29 septembre à Espalion

Événement organisé par AD'OCC avec EDF R&T.

Événement « **c'est moi le patron** » le 30 septembre à Villefranche-de-Rouergue

Organisé par Ouest Aveyron Communauté. IÉS-12 y a participé et a été membre du jury

Journée rencontre des coopérateurs IÉS le 8 octobre à Ramonville.

2 coopérateurs y ont participé

Rencontres de la Dynamique Economique » : le 20 octobre à Onet-le-Château

EDF R&T est partenaire chaque année. Cette année elles célébraient les EPV « Entreprises du Patrimoine Vivant ». Jérôme m'a remis la brochure.

Congrès de l'association nationale des élus de montagne : les 19-20 octobre à Pont-de-Salars

EDF est partenaire au niveau national.

Rencontres nationales du retour à la terre et au territoire : les 9-10 nov. à Clermont-Ferrand

EDF est partenaire au niveau national.

Atelier Territorial « Territoire et entreprises, comment créer de la valeur partagée »

Le 17 novembre à l'IUT de Rodez. Organisé par l'IUT et EDF R&T. Jean y a participé.

Journée « Entreprendre » le 2 décembre à Millau

Organisée par la communauté des communes Millau Grands Causse. IÉS-12 y participe.

« **Entrenez en Occitanie** » : rencontre en Aveyron le 5 décembre à Rodez

Organisé par AD'OCC. Création et reprise d'entreprise. IÉS-12 y participe.

« **Occitanie Innov** » : Programme organisé par AD'OCC. EDF R&T est partenaire et participe au comité de sélection et au jury du concours « Les Inn'Ovations 2022 ». Remise des prix lors du salon Occitanie Innov qui aura lieu le 2 février 2023 à la Cité de Toulouse.

« **Sport et Connect 2023** » : Événement prévu à Millau les 28-29 juin 2023

C'est la 4^e édition de « la start-up est dans le pré » qui a changé de nom.

Événement en partenariat avec EDF R&T. Objectif : faire émerger des projets dans le domaine du sport Outdoor en lien avec la RSE (Responsabilité Sociale des Entreprises).

6. Informations - dernières nouvelles :

- Suite au départ de 4 membres actifs en 2022, le groupe IÉS-12 recherche des nouveaux coopér'acteurs bénévoles pour renforcer l'équipe actuelle. Nous proposer des personnes dans vos connaissances.
- Au sein d'IÉS, un atelier travaille depuis plusieurs années sur l'impact social d'IÉS : Jean a transmis à Jérôme le rapport sur la M.I.S.S. d'IÉS (Mesure de l'Impact Social et Solidaire) qui a été diffusé en juin 2022.
- Nouvelle plaquette IÉS : un exemplaire a été donné à Jérôme. On peut aussi la trouver sur le site internet ies.coop.
- Les évolutions futures d'EDF R&T dépendront de l'évolution de la stratégie d'EDF : nouveau président du groupe, nouvelle directrice d'EDF Hydro, financement des investissements pour les EPR à construire ...

Prochaine réunion (bilan partenariat 2022) : début mars 2023, à définir

Compte rendu rédigé par Jean BASTIEN le 21.11.2022